



MUSÉE DES ARTS DÉCORATIFS DE BORDEAUX

Dossier de presse



Inauguration du parcours des  
nouvelles collections permanentes  
des XX<sup>ème</sup> et XXI<sup>ème</sup> siècles  
**7 avril 2010**

## **Art Nouveau autour de 1900** **Années 20-30 à Bordeaux** **Design**



L'ancien hôtel particulier, construit entre 1775 et 1779 par l'architecte bordelais Etienne Laclotte, pour un membre du Parlement Pierre de Raymond de Lalande, fut acheté par la ville de Bordeaux en 1880 puis transformé en musée des Arts décoratifs en 1955. Le musée accueille aujourd'hui des collections du XVII<sup>ème</sup> au XXI<sup>ème</sup> siècles : meubles portuaires en acajou, orfèvrerie, faïence, porcelaine, verrerie, miniatures, peintures, tapisseries et un espace design. L'art de vivre à Bordeaux au XVIII<sup>ème</sup> siècle est particulièrement mis en valeur.

L'Art de 1900, pour la première fois exposé dans nos collections permanentes, l'Art déco, surtout celui des années 20-30 à Bordeaux redécouvert lors de l'exposition éponyme de 2008 et un espace design sur deux niveaux permettent aujourd'hui aux visiteurs un parcours chronologique de l'histoire des arts décoratifs ; du XVII<sup>ème</sup> siècle jusqu'à nos jours, le patrimoine bordelais, confronté aux autres styles européens, est mis à l'honneur.



*The hôtel was a private mansion built between 1775 and 1779 by the Bordelais architect Etienne Laclotte for a member of the Parliament Pierre de Raymond de Lalande. It was then bought by the town in 1880 and turned into the Museum of Decorative Arts of Bordeaux in 1955. It now houses collections ranging from the 17<sup>th</sup> up to the 21<sup>st</sup> centuries : mahogany harbor furniture, silversmith, earthenware, bone China, glassware, miniatures, paintings, tapestries and a large Design section. It gives a more specific insight into the 18<sup>th</sup> century art of living in Bordeaux.*

*New spaces allow the visitor to discover the Art Nouveau and Art deco in a chronological course from 17<sup>th</sup> to 21<sup>st</sup> centuries.*

## **SOMMAIRE**

- p. 1 : *Art Nouveau autour de 1900*
- p. 2 : Visuels de la collection *Art Nouveau autour de 1900* disponibles pour la presse
- p. 3 : Liste des oeuvres de la collection *Art Nouveau autour de 1900*
- p. 4 : *Années 20-30 à Bordeaux*
- p. 5 : Visuels de la collection *Années 20-30 à Bordeaux* disponibles pour la presse
- p. 6 : Liste des oeuvres de la collection *Années 20-30 à Bordeaux*
- p. 8 : *Design*
- p. 9 : Visuels de la collection *design* disponibles pour la presse
- p.10 : Liste des oeuvres de la collection *design*
- p.13 : Renseignements pratiques

**Photos de la page de couverture** (© Mairie de Bordeaux, photo L. Gauthier)

**Détail de l'armoire-étagère à partitions** d'Emile Gallé, 1902. Dépôt du musée des beaux-arts de Bordeaux, 1992

**Vue de la salle à manger Art déco**, musée des Arts décoratifs de Bordeaux

**Détail de la salle design**, musée des Arts décoratifs de Bordeaux

## ART NOUVEAU autour de 1900

Au second étage, l'Art Nouveau est exposé dans trois vitrines installées en *period rooms* ; ce style est peu sensible à Bordeaux, attachée à son passé, mais quelques façades d'immeubles et des décors intérieurs témoignent d'une ouverture qui a inspiré des collectionneurs et des artistes ; l'*Ecran de feu* du tabletier bordelais Henri Hamm, aux lignes ondulantes et naturalistes, sert de prétexte à notre propos qui, sans les dépôts généreux du musée d'Orsay (donation Rispal), du musée des beaux-arts et d'une collection privée de Bordeaux, n'aurait pu se concevoir.



**Lampe de table**, Vers 1912-1914  
Jules Cayette  
Dépôt du musée d'Orsay, donation Rispal, 2010  
© Mairie de Bordeaux. Photo L.Gauthier

Les différents dépôts se complètent ; les trois meubles importants des deux grands ébénistes de l'École de Nancy, Emile Gallé et Louis Majorelle, issus d'anciennes collections bordelaises du début du siècle, appartiennent au musée des beaux-arts et à la collection privée de Bordeaux. Par contre, les luminaires, nouveaux objets d'art nés de l'électricité, qui font rivaliser d'invention les sculpteurs et les verriers, proviennent de la donation Rispal d'Orsay ; un lampadaire sur pied, composé d'une grue, un bronze japonais anonyme du XIX<sup>ème</sup> siècle, flanquée d'une végétation d'iris et de nénuphars, fait suite au héron en céramique japonisant, de la manufacture bordelaise Vieillard de la fin du XIX<sup>ème</sup> siècle, exposé dans la salle précédente.

Deux vases de la cristallerie nancéenne d'Emile Gallé et une coupe de Val-Saint-Lambert (Orsay-Rispal) sont exposés avec une série de huit verreries créées par Amédée de Caranza, un artiste de la manufacture bordelaise de Vieillard qui, au début du siècle, crée son propre atelier à Bordeaux ; leurs motifs botaniques avec des effets de transparence et d'opacité et aux reflets irisés permettent de penser qu'à Bordeaux le souffle de l'Art Nouveau a existé (Bordeaux, collection privée).



**Coupe montée sur argent à décor de coquillots**, vers 1896-1900  
Cristalleries du Val-Saint-Lambert  
Dépôt du musée d'Orsay, donation Rispal, 2010  
© Mairie de Bordeaux. Photo L.Gauthier

En 1900, l'école symboliste de peinture est en étroite relation avec l'esprit des arts décoratifs. La collection du musée conserve cinq toiles du bordelais Pierre Marcel-Beronneau, élève dans l'atelier de Gustave Moreau en compagnie du breton Edgar Maxence dont une oeuvre symboliste est prêtée par le musée des beaux-arts de Bordeaux.

### *Art Nouveau around 1900*

*Not very perceptible in Bordeaux, the Art Nouveau style can be presented in the museum thanks to generous loans from the Museum of Fine Arts of Bordeaux, the Musée d'Orsay and a private collector. Around two major artists, Gallé and Majorelle, electrical lamps, vases and glassware by Amédée de Caranza, an artist who worked for the Bordelais' Vieillard manufacture, give an idea of this movement. Some symbolists paintings reveal the links between paintings and decorative arts at the end of the century.*

## Visuels de la collection Art Nouveau disponibles pour la presse



**Veilleuse en forme d'iris**, vers 1905  
R. Heyner - Thiébaud frères  
Dépôt du musée d'Orsay, donation Rispal, 2010  
© Mairie de Bordeaux. Photo L. Gauthier



**Détail d'une armoire-étagère de salon**, vers 1900  
Louis Majorelle  
Dépôt du musée des beaux-arts de Bordeaux, 1992  
© Mairie de Bordeaux



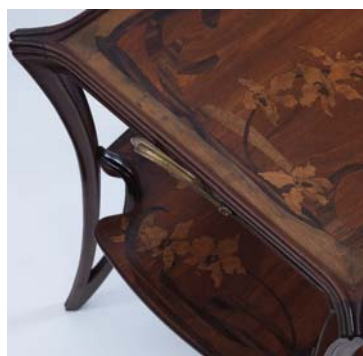
**La Berce des prés**, 1902  
Chaise de chambre à coucher  
Emile Gallé  
Dépôt du musée d'Orsay, donation Rispal, 2010  
© Mairie de Bordeaux. Photo L. Gauthier



**Le Livre de Paix**, vers 1900  
Edgar Maxence  
Dépôt du musée des beaux-arts de Bordeaux, 2010  
© Mairie de Bordeaux



**Ecran à feu**, vers 1900  
Henri Hamm  
Dépôt du musée des beaux-arts de Bordeaux, 2004  
© Mairie de Bordeaux. Photo L. Gauthier



**Détail d'une table à thé**, vers 1900  
Louis Majorelle  
Dépôt d'un collectionneur privé, 2009  
© Mairie de Bordeaux. Photo L. Gauthier

## **Liste des oeuvres de la collection Art Nouveau**

**Amédée de CARANZA** (actif à Bordeaux fin XIX<sup>ème</sup>-début XX<sup>ème</sup> siècles)

*Verres, vers 1895.* Dépôt d'un collectionneur privé de Bordeaux, 2005 et 2009

**Jules CAYETTE** (Paris, 1882 - Nancy, 1953) pour les établissements Gallé

*Lampe de table, entre 1912 et 1914.* Dépôt du Musée d'Orsay, donation Rispal, 2010

**CRISTALLERIES VAL-SAINT-LAMBERT** (créées en 1825)

*Coupe montée sur argent à décor de coquelicots, 1896-1900.* Dépôt du musée d'Orsay, donation Rispal, 2010

**Emile DECOEUR** (Paris, 1876 - Fontenay-aux-Roses, 1953)

*Vase, 1907.* Dépôt du musée national de la Céramique de Sèvres, 1992

**Alexandre-Henry DEVAULX** (Paris, 1856 - id. 1940)

*Portrait de famille, 1900-1901.* Dépôt du musée des beaux-arts de Bordeaux, 2001

**Emile GALLÉ** (Nancy, 1846 - id. 1904)

*Armoire-étagère à partitions, 1900.* Dépôt du musée des beaux-arts de Bordeaux, 1992

*La Berce des prés* (chaise de chambre à coucher), 1902. Dépôt du musée d'Orsay, donation Rispal, 2010

*Vase à décor de daturas, 1896-1900.* Dépôt du musée d'Orsay, donation Rispal, 2010

*Vase à décor d'orchidée, 1896-1900.* Dépôt du musée d'Orsay, donation Rispal, 2010

**Henri HAMM** (Bordeaux, 1871 - Yvry-sur-Seine, 1981)

*Ecran à feu, vers 1900.* Dépôt du musée des beaux-arts de Bordeaux, 2004

**A. HEYNER**

*Veilleuse en forme d'iris, vers 1905.* Dépôt du musée d'Orsay, donation Rispal, 2010

**Louis MAJORELLE** (Toul, 1859 - Nancy, 1926)

*Armoire-étagère de salon, vers 1900.* Dépôt du musée des beaux-arts de Bordeaux, 1992

*Table à deux plateaux, vers 1900.* Dépôt d'un collectionneur privé de Bordeaux, 2009

**Pierre MARCEL-BERONNEAU** (Bordeaux, 1869-1937)

*Ophélie, vers 1900.* Legs Jacques Baudichon, 1981

*Salomé, 1901.* Legs Jacques Baudichon, 1981

*Judith, 1902.* Legs Jacques Baudichon, 1981

**Edgard MAXENCE** (Nantes, 1871 - La Bernerie-en-Retz, 1954)

*Le Livre de Paix, vers 1900.* Dépôt du musée des beaux-arts de Bordeaux, 2010

**ANONYME**

*Lampadaire, vers 1900.* Dépôt du musée d'Orsay, donation Rispal, 2010

## ANNÉES 20-30 À BORDEAUX

Succédant aux circonvolutions de l'Art Nouveau et au chaos de la Première Guerre mondiale, un retour à l'ordre et aux formes épurées crée en Europe et aux Etats-Unis une véritable explosion artistique. Grâce à la volonté du maire bâtisseur Adrien Marquet, l'entre-deux-guerres inscrit dans le paysage urbain bordelais des réalisations qu'accompagnent les arts décoratifs représentés dans les collections du musée. Ce nouveau style - appelé Art déco en 1960 - est illustré par des figures majeures nées à Bordeaux, le céramiste René Buthaud, le peintre Jean Dupas et l'orfèvre dinandier Maurice Daurat. Trois espaces sont animés par des oeuvres et des ensembles pour la plupart bordelais.

Un mobilier de Maurice Triboy en palissandre de Rio massif est installé dans les deux premières *périod rooms* et démontre l'excellence d'un ébéniste bordelais. Des oeuvres graphiques et picturales de Jean Dupas (premier Grand Prix de Rome en 1910) que sa carrière internationale situe comme un des grands peintres de ce mouvement, côtoient celles de Raphaël Delorme, né à Bordeaux, tous les deux exploitant un retour au classique avec une déformation longiligne des corps.

Un hommage à René Buthaud occupe le troisième espace ; sa carrière à Bordeaux n'a pas empêché une aura internationale ; une cinquantaine d'oeuvres est conservée par le musée ; celles présentées dans la grande vitrine sont des chefs d'oeuvre des années 20-30, comme le vase *Africains halant un crocodile* de l'Exposition Coloniale de Paris en 1931 ; comme Jean Dupas, qui décore le paquebot *Normandie* avec des fixés-sous-verre, il s'initie à cette technique et *Le triomphe de Vénus* est un magnifique exemple d'un sujet antique revisité.

Dans ce même espace, le mobilier de la salle à manger (table et chaises) du bordelais Alexandre Callède provient du luxueux hôtel particulier d'Henry Frugès en plein centre de la ville, un vrai musée d'Art déco. Le panneau du peintre girondin Jean Despujols - formé avec Jean Dupas à la Villa Médicis - sur le thème des amours de Bacchus et d'Ariane, est une référence à l'héritage classique de sa formation sans les contraintes académiques.

Le grand et somptueux vase en étain martelé de l'exposition de 1937 de Maurice Daurat né à Bordeaux, présenté dans l'accueil du musée, annonce les autres oeuvres installées dans la grande vitrine à côté de René Buthaud son ami, un *Vase tulipe* et un service à collation en argent et ébène.

Enfin, des sculpteurs et céramistes de Bordeaux et de la région, Robert Wlérick, Edouard Cazaux, Octave et Simone Larrieu, Marguerite de Saint-Germain, Joseph Rivière et la Céramique d'Art de Bordeaux renforcent cette évocation de la prospérité des arts décoratifs de l'entre-deux-guerres en Aquitaine.

### 20-30's in Bordeaux

After the First World War and the wavy lines of Art Nouveau, a new style, based on simple and geometric shapes appears. Some major Art deco artists were born in Bordeaux or in the area and were promoted by Adrien Marquet, mayor of Bordeaux between the two World Wars, as ceramist René Buthaud, goldsmith Maurice Daurat and painter Jean Dupas. An important furniture made by Maurice Triboy displayed in the two first rooms shows the Bordeaux savoir-faire. The third room is dedicated to René Buthaud, with some major ceramic pieces and a large glass panel, and furnished with pieces coming from the Hôtel Frugès located in central Bordeaux, a luxury mansion fully decorated by Art deco artists. The classical influence subtended this period and is obvious in some works like Bacchus and Arianna by Jean Dupas. In the museum entrance one can notice the sumptuous tin vase made by Maurice Daurat for the 1937 International Exposition which announce the other pieces presented next to René Buthaud's ones, his close friend.



Vase, vers 1931  
René Buthaud  
Achat de la Ville, 1977  
© Mairie de Bordeaux



Fauteuil (d'une série de 6) de la salle à manger de l'hôtel Frugès à Bordeaux, 1925  
Alexandre Callède  
Achat de la ville avec subv. du FRAM, 1991  
© Mairie de Bordeaux

**Visuels de la collection Années 20-30 à Bordeaux disponibles pour la presse**



**Vase**  
Edouard Cazaux  
Achat de la Ville, 1981  
© Mairie de Bordeaux. Photo L.Gauthier



**Fauteuil d'un ensemble mobilier, 1930-35**  
Maurice Triboy  
Don de M. et Mme Seguin, 1979  
© Mairie de Bordeaux. Photo L.Gauthier



**Projet pour la 11<sup>ème</sup> Fête nationale  
des vins de France, 1934**  
René Buthaud  
Achat de la Ville, 1986  
© Mairie de Bordeaux



**Vase tulipe, vers 1928**  
Maurice Daurat  
Don des Amis de l'hôtel de Lalande, 2009  
© Mairie de Bordeaux



**Jean Despujols**  
*Bacchus et Ariane, 1925*  
Dépôt d'un collectionneur privé, 2010  
© Mairie de Bordeaux. Photo L.. Gauthier

## Liste des oeuvres de la collection Années 20-30 à Bordeaux

**Louis Robert BATE** (Bordeaux, 1898 - Dalat, 1948)

*Diane chasseresse*, 1933. Dépôt du musée des beaux-arts de Bordeaux, 2006

**René BUTHAUD** (Saintes, 1886 - Bordeaux, 1986)

*9 Vases*, entre 1922 et 1931. Achats de la ville de Bordeaux, 1977, 1978, 1986, du FRAM 1982, 1989 ; dons des Amis de l'hôtel de Lalande, 1989, des Etablissements Duclot, 1992, de l'association des Arts et Histoires d'Aquitaine, 2006 ; dépôt d'un collectionneur privé de Bordeaux, 2005

*5 coupes*, de 1918 à 1950. Don de Francine Buthaud, 1997 ; dépôts du musée des beaux-arts, 1995 et d'un collectionneur privé, 2005

*2 plats*, 1925 et 1950. Dépôt du musée des beaux-arts, 1992. Don de Francine Buthaud, 1997

*5 sculptures*, après 1940. Don des Amis de l'hôtel de Lalande, 1989 ; dépôts du musée des beaux-arts de Bordeaux, 1992, 2005

*Le Triomphe de Vénus*, vers 1930, fixé sous verre. Achat de la ville de Bordeaux subventionné par le FRAM, 2004.

*Enseigne de la boutique Charlotte Domergue à Bordeaux*, 1920. Don de Mme Fosse, 1983

*Projet pour la deuxième fête nationale des vins de France*. Achat de la ville de Bordeaux, 1983

*Projet pour un vase du stade Chaban Delmas, 1937-1938*. Don Michel Fortin, 1980

**Alexandre CALLEDE** (Morcenx, 1899 - Pessac, 1980)

*Table et six fauteuils de la salle à manger Frugès à Bordeaux*, vers 1925. Achat de la ville de Bordeaux subventionné par le FRAM, 1991 ; don des Amis de l'hôtel de Lalande, 2008

*Sculpture en bois*. Achat de la ville de Bordeaux, 1996

**Robert CHARAZAC** (Bordeaux, 1905-1982)

*Portrait de René Buthaud*, 1942. Don de la famille Pierre Cruège, 2007

**Edouard CAZAUX** (Cauneille, 1899 - La Varenne, 1974)

*2 vases*, 1928-1930. Achats de la ville de Bordeaux, 1981 et du FNAC, 1982

**Maurice DAURAT** (Bordeaux, 1880 - Meulan, 1969)

*Bougeoir*, 1934. Don des Amis de l'hôtel de Lalande, 1989

*Vase Tulipe*, 1928. Don des Amis de l'hôtel de Lalande, 2009

*Service à collation*, vers 1930. Achat de la ville de Bordeaux subventionné par le FRAM, 1990

**Raphaël DELORME** (Bordeaux, 1885 - Paris, 1965)

*Les colonnes*, vers 1920. Achat de la ville de Bordeaux, 1986

*Dessin d'une femme nue*, vers 1925. Achat de la ville de Bordeaux, 1981

*Figuration/Abstraction*, 1939-1940. Dépôt du musée des beaux-arts de Bordeaux, 2005

**Jean DESPUJOLS** (1886-1965)

*Bacchus et Ariane*, 1925. Dépôt d'un collectionneur privé girondin, 2010

**Verrerie DOMEK**, Bordeaux

*Deux flacons*. Don J.Sargos, 1991 ; dépôt d'un collectionneur privé de Bordeaux (2005)

**Jean DUPAS** (Bordeaux, 1882 - Paris, 1964)

*Etude pour la vigne et le vin pour l'exposition internationale de 1925*. Achat de la ville de Bordeaux, 1979

*Illustration de l'affiche du XV<sup>ème</sup> Salon des Artistes décorateurs*, 1924. Don des Amis de l'hôtel de Lalande, 1996

*Euss...*, 1922. Don Jacques Sargos, 1987

*Porteuses de corbeille*, 1918. Don Robert Coustet, 1982

**Félix GÊTE** pour la Céramique d'Art de Bordeaux (1920-1958)

*Deux statuettes en forme d'oiseau*. Achat de la ville de Bordeaux, 1986

- René LALIQUE** (Aÿ, 1860 - Paris, 1945)  
*Coupe Rosheim*, 1937. Don des Amis de l'hôtel de Lalande, 2009
- Robert LALLEMANT** (Dijon, 1902 - Davos, 1954)  
*Paire de vases noirs*, vers 1925. Achat de la ville de Bordeaux, 1985
- Octave LARRIEU** (Buenos-Aires, 1881 - Maubourguet, 1965)  
*Vase boule*. Dépôt d'un collectionneur privé de Bordeaux, 2005
- Simone LARRIEU** (1912 - Bordeaux, 1996)  
*2 vases*, vers 1930. Dons des Amis de l'hôtel de Lalande, 1996 et de Robert Coustet, 2005
- Joseph RIVIÈRE** (Bordeaux, 1912-1961)  
*La danse*, 1938. Don Hélène Greiner, 2006
- François-Maurice ROGANNEAU** (Bordeaux, 1883 - Aix-en-Provence, 1973)  
*Figure de l'architecture*, projet pour le plafond du grand-Théâtre de Bordeaux, 1915-1917. Achat de *La ville de Bordeaux*, 1981
- Marguerite de SAINT-GERMAIN** (Bordeaux, 1864-1960)  
*Bouteille*. Don Paul Plésent, 1996  
*Bol*. Don René Buthaud, 1984
- Maurice TRIBOY** (Bordeaux, 1890-1974)  
*Ensemble mobilier*, vers 1930-1935. Don de M.et Mme Seguin, Bordeaux, 1979
- Robert WLÉRIK** (Mt-de-Marsan, 1882 - Paris, 1944)  
*Dedette*, 1939. Dépôt du musée des beaux-arts de Bordeaux, 2005  
*Bas-relief*, vers 1930. Dépôt du musée des beaux-arts de Bordeaux, 2007

## DESIGN

Constituée de plus de 200 pièces, la collection du musée, s'est récemment enrichie d'une quarantaine de dépôts du Fonds national d'art Contemporain (Centre national des arts plastiques), du Centre Hospitalier Universitaire de Bordeaux, et a bénéficié de nombreux dons de la société belge Quattro Benelux, de la maison d'édition italienne Magis et de Jasper Morrison. Mettant l'accent sur des pièces historiques témoignant de la diversité des recherches, cette nouvelle présentation, souligne les moments forts ayant marqué l'évolution de la création d'objets et de mobilier au XX<sup>ème</sup> siècle sur les deux niveaux des anciennes remises à carrosses donnant sur la cour.



Fauteuil *Up 5, Up 6, La Mamma*, 1969,  
Gaetano Pesce, édition B & B Italia, 1969.  
Dépôt du FNAC, 2009.  
© photo : CNAP / B & B Italia

### **Une galerie de sièges**

Une galerie de sièges met en avant les évolutions du meuble et l'emploi de nouveaux matériaux et de nouveaux procédés de fabrication issus des recherches techniques développées durant la 2<sup>nde</sup> guerre mondiale : la mousse (*Tongue* de Pierre Paulin, *UP 5* de Gaetano Pesce) le contreplaqué moulé (*Fourmi* de Jacobsen, *TS* de Roger Tallon) et les plastiques édités par Magis (Jasper Morrison et Enzo Mari) ou N°4 des aquitains Vincent Bécheau et Marie-Laure Bourgeois.

### **Memphis et les années 80**

Le musée conserve l'une des plus importantes collections d'objets et meubles du groupe Memphis, créé à Milan dans les années 80 par Ettore Sottsass. Autour d'un ensemble de meubles, des céramiques et pièces d'orfèvrerie réalisées par les principaux membres du groupe, Ettore Sottsass, George Sowden, Martine Bedin et Nathalie Du Pasquier, « les deux bordelaises de Memphis », sont présentées.

Le design français des années 80 est mis à l'honneur, avec les créations de Philippe Starck, Martin Szekely, Garouste et Bonetti, Andrée Putman, Olivier Gagnère, réunis autour du bureau 89, crée par le bordelais Sylvain Dubuisson, pour le ministre de la Culture.

### **Les arts de la table**

Orientée vers les arts de la table et le mobilier, la collection favorise ainsi un jeu de correspondances avec les oeuvres historiques du musée, permettant de s'interroger sur l'évolution de la place de l'objet dans notre quotidien.

La jeune génération est largement représentée, tant au niveau national avec le travail d'Anne Xiradakis et son service crée pour le chef étoilé Guy Savoy, qu'au niveau international avec Ron Arad, Jasper Morrison, Marc Newson, Konstantin Grcic, représentants de la « nouvelle simplicité » dans le design.



Meuble *Casablanca*, 1981  
Ettore Sottsass, édition Memphis.  
Don des Amis de l'Hôtel de Lalande, 2005  
© Mairie de Bordeaux



Lampe *Super*, 1981  
Martine Bedin, édition Memphis.  
Don des Amis de l'Hôtel de Lalande, 2005  
© Mairie de Bordeaux

### **Design**

*The museum collection is the result of numerous deposits from the Fonds national d'art Contemporain (Centre national des arts plastiques), Bordeaux University Hospital and gifts from the firms Quattro Benelux and Magis, and the designer Jasper Morrison, in order to illustrate important phases in the creation of objects.*

*- A seat gallery shows evolutions and new material used after the Second World War to reinvent the way of sitting.*

*- The museum owns one of the larger collection of Memphis objects and furniture. The band created in Milano in the 80's by Ettore Sottsass is widely represented and comes with French 80's design by Philippe Starck, Sylvain Dubuisson or Garouste and Bonetti. On the second floor the smaller but complete life space created by Sylvain Dubuisson, 12.07, was first created for his own exhibition held in 2006.*

*- The collection is rich in tableware and plays with the historic collections, allowing a view of evolution for objects for the table.*

## Visuels de la collection Design disponibles pour la presse



**Vase Carrot**, 1985  
Nathalie Du Pasquier, éditions Memphis, Milan  
Dépôt du FNAC, 2009  
© Mairie de Bordeaux. Photo L. Gauthier



**Lampe de table Lucellino**, 1992  
Ingo Maurer  
Edition Ingo Maurer GmbH  
Dépôt du FNAC, 2009  
© Mairie de Bordeaux. Photo L. Gauthier



**Chaise Trattoria**, 2009  
Jasper Morrison, éditions Magis, Milan  
Don Magis, 2010  
© Mairie de Bordeaux. Photo L. Gauthier



**Table City**, 1983  
Ettore Sottsass, éditions Memphis, Milan  
Dépôt du FNAC, 2009  
© Mairie de Bordeaux. Photo L. Gauthier



**Plateau**, 2009  
Roland Daraspe  
Don des Amis de l'hôtel de Lalande, 2009  
© Roland Daraspe



**Lampe de table Tétractys**, 1985  
Sylvain Dubuisson, éditée par Neotu  
Dépôt du FNAC, 1986  
© Mairie de Bordeaux

## **LISTE DES OEUVRES DE LA COLLECTION DE DESIGN**

**Tito AGNOLLI** (Lima, 1931)

Lampadaire modèle 387, 1955, édition O Luce, Milan. Don Quattro Benelux, 2009

**Ron ARAD** (Tel-Aviv, 1951)

4 Chaises *FPE* (Fantastic Plastic Elastic), 1998, édité par Kartell. Dépôt du FNAC, 2001

Fauteuil à bascule *Voido*, 2006, édition Magis. Don Quattro Benelux, 2009

**Christian ASTUGUEVIEILLE** (Paris, 1946)

Commode tactile *Tactoris*, 1997. Don de l'artiste, 1997

**Martine BEDIN** (Bordeaux, 1957)

Canapé *Persona non grata*. 1992, édition Memphis. Dépôt du FNAC, 2001

Lampe *Super*, 1981, édition Memphis. Don des Amis de l'Hôtel de Lalande, 2009

**Harry BERTOIA** (San Lorenzo, Udine, 1915 - Bally, Pennsylvanie, 1978)

1 fauteuil *Diamond* avec garniture orange, 1952. Dépôt CHU de Bordeaux, 2009

**Andrea BRANZI** (Florence, 1938)

Saucière *Labrador*, 1982, édité par Memphis, Milan. Dépôt du FNAC, 1988

Service à thé de 6 pièces *Silver and wood*, 1997, édition Memphis. Dépôt du FNAC, 2009

**Achille CASTIGLIONI** (Milan, 1918-2002) & Pier Giacomo (Milan, 1913-1968)

Tabouret *Mezzadro*, 1957 / 1970, édition Zanotta. Dépôt du FNAC, 2009

*Verre double*, 1983, d'une paire, édité par Danese. Don de Danèse, 1999

**Joe COLOMBO** (Milan, 1930-1971)

Lampe *Coupé*, 1967, édition Oluce, Milan. Don Quattro Benelux, 2010

**Matali CRASSET** (Châlons-en-Champagne, 1965)

Deux verres *Orangina*, 2000. Don des Amis de l'Hôtel de Lalande, 2001

**Roland DARASPE** (Versailles, 1950)

*Théière*, 1989. Don des Amis de l'hôtel de Lalande, 1991

*Paire de verseuses*, 1996. Don des Amis de l'hôtel de Lalande, 1997

*Paire de flambeaux*. Don des Amis de l'Hôtel de Lalande, 1999

**Michele DE LUCCHI** (Ferrare, 1951)

Vase *Mezzanotte*, 2007 édition Produzione Privata, Milan. Don Quattro Benelux, 2009

Vase *Mezzogiorno*, 2007 édition Produzione Privata, Milan. Don Quattro Benelux, 2009

Vase *Maestrале*, 2008 édition Produzione Privata, Milan. Don Quattro Benelux, 2009

Vase *Scirocco*, 2008 édition Produzione Privata, Milan. Don Quattro Benelux, 2009

Vase *Libeccio*, 2008 édition Produzione Privata, Milan. Don Quattro Benelux, 2009

**André DUBREUIL** (Lyon, 1951)

Chaise *Spine Chair*, 1986, édition A.D. Decorative Arts Ltd. Dépôt du FNAC, 2009

**Sylvain DUBUISSON** (Bordeaux, 1946)

Lampe *Tétractys*, 1985, édité par Néotu, Paris. Dépôt du FNAC, 1986

Bureau *89*, 1989, édition Fourniture (Ivry-sur-Seine - France). Dépôt du FNAC, 2009

Chaise *MB*, 1990, édition Fourniture (Ivry-sur-Seine - France). Dépôt du FNAC, 2009

**Rena DUMAS** (Athènes, 1937 - Paris, 2009)

Table *Ecritoire*, 1985. Dépôt du FNAC, 2009

**Nathalie DU PASQUIER** (Bordeaux, 1957)

*Dessin original de l'affiche pour l'exposition « Memphis » à Bordeaux*, 1983. Don de l'artiste, 1997

Boîte *Espérance*, 1983. Dépôt du FNAC, 1998

*Pendule*, 1987, édité par Lorenz. Don de Pia Quarzo pour Lorenz, 1988

*Théière Istanbul*, 1987, édition Algorithme. Don de la Société Algorithme, 1996

Pendule à poser *Objects for the Electronic Age*, 1983. Dépôt du FNAC, 1998

Vase *Carrot*, 1985. Dépôt du FNAC, 2009

**EPINARD BLEU** (Bordeaux, début des années 1980)  
 Banc *Metallics*, 1984, édition Neotu (Paris - France). Dépôt du FNAC, 2009

**Fance FRANCK** (Montgomery, 1931 - Paris, 2008)  
*Vase*, 1980. Dépôt du FNAC, 1985  
*Bouteille*, 1980. Dépôt du FNAC, 1985  
*Vase*, 1980. Dépôt du FNAC, 1985

**Olivier GAGNÈRE** (Paris, 1952)  
*Vase Mine*, 1988. Don de l'artiste, 1996  
*Verre Ricard*, d'une paire. Don de la société Ricard, 2001

**Elisabeth GAROUSTE** (Paris, 1949) & Mattia BONETTI (Lugano, Suisse, 1952)  
*Lampadaire Tripode*, 1983. Dépôt du FNAC, 1989  
*Miroir Grande Ourse*, 1985-1986. Dépôt du FNAC, 1986  
*Paire de bougeoirs tripode*, 1981. Don de l'artiste, 1996

**Frank GEHRY** (Toronto, 1930)  
*Bouilloire Pito*, 1992, édité par Alessi. Dépôt du FNAC, 2001

**Léopold GEST**  
*Sellette*, 1982. Dépôt du FNAC, 1986  
*Console*, 1982. Dépôt du FNAC, 1986

**Diego GIACOMETTI** (Borgonovo, 1902 - Paris, 1985)  
*Table Arbre*, 1985. Dépôt du FNAC, 1985

**Eileen GRAY** (Enniscorthy, 1878 - Paris, 1976)  
*Tapis Black Board*, 1925/1981, réédition Ecart international depuis 1981. Dépôt du FNAC, 2009

**Konstantin GRCIC** (Munich, 1965)  
*Chaise One-chair*, 2004, édition Magis. Don Quattro Benelux, 2009.

**François IMHOFF** (1938)  
*Vase*, modèle Rulhman, 1995. Manufacture de Sèvres, Don de l'association des Amis de l'Hôtel de La lande, 1996

**Arne JACOBSEN** (Copenhague, 1902-1971)  
 2 chaises *Fourmi*, 1952. Dépôt CHU de Bordeaux, 2009  
 Service à café *Cylinda line*, 1967, édité par Stelton. Dépôt du FNAC, 2001

Marin **KASIMIR** (Munich, 1957)  
*Bordodecor*. Sculpture lumineuse et photographie. Dépôt du FNAC, 2008

**Shiro KURAMATA** (Tokyo, 1934 - 1991)  
 Rangement *Side 1*, 1970/1986, édition Cappellini, depuis 1986. Dépôt du FNAC, 2009

**Enzo MARI** (Novare, 1932)  
 Coupe *Samos S*, série « Fatti a mano », 1973, édition Danese. Dépôt du FNAC, 1988  
 Coupe *Samos M*, série « Fatti a mano », 1973, édité par Danese, Dépôt du FNAC, 1988  
*Vase*, 1973, série « Fatti a mano » édité par Danese. Dépôt du FNAC, 1988  
*Vase en fer et aluminium anodisé*, 1961, édité par Danese. Dépôt du FNAC, 1988  
*Vase en fer et aluminium anodisé*, 1961, Édité par Danese. Dépôt du FNAC, 1988  
 Fauteuil *Cinecitta*, 2003, édition Magis. Don Quattro Benelux, 2009.

**Ingo MAURER** (l'île de Reichenau du lac de Constance, 1932)  
 Lampe de table *Lucellino*, 1992, édition Ingo Maurer GmbH. Dépôt du FNAC, 2009

**Jasper MORRISON** (Londres, 1959)  
 Chauffeuse *Thinking Man's chair*, 1987 / 1988, édition Cappellini. Dépôt du FNAC, 2009  
 2 chaises *Air-chair*, 1999, édition Magis. Don Magis, 2009  
 1 fauteuil *Air-chair*, 2000, édition Magis. Don Quattro Benelux, 2010  
 1 chaise *Folding Air-chair*, 2003, édition Magis. Don Quattro Benelux, 2009  
 Chaise *Plywood*, 1988, édition Vitra. Don Jasper Morrison, 2010  
 5 chaises *Trattoria*, 2009, édition Magis. Don Magis, 2010

Chaise *Pipe*, noir, hêtre foncé, 2009, édition Magis. Don Magis, 2010  
 2 chaises *Pipe*, blanc laqué, 2009, édition Magis. Don Magis, 2010  
 Fauteuil *Pipe*, 2009, noir, hêtre foncé, édition Magis. Don Magis, 2010

**Bruno MUNARI** (Milan, 1907-1998)  
 2 cendriers *Cubo*, 1957, édité par Danese. Don Danese, France, 1989  
*Plat*, 1960, édité par Danese. Don Danese, 1988

**Marc NEWSON** (Sydney, 1963)  
 Pichet à eau *Ricard*, 1990. Don Arc-en-Rêve, 2001  
 Fauteuil *Nimrod*, édition Magis, 2004. Don Quattro Benelux, 2010  
 Egouttoir à vaisselle *Dish Doctor*, 1998, édition Magis, Milan. Don Quattro Benelux, 2009

**Pierre PAULIN** (Paris, 1927- Montpellier, 2009)  
 Chauffeuse *Tongue Chair*, 1927, édition Artfort. Dépôt du FNAC, 2009

**Charlotte PERRIAND** (Paris, 1903 - 1999), **Pierre JEANNERET** (Genève, 1896-1967),  
**LE CORBUSIER** (La-Chaux-de-Fonds, 1887 - Roquebrune-Cap-Martin, 1965)  
 Fauteuil *LC7*, 1929, édition Thonet, depuis 1964. Dépôt du FNAC, 2009

**Gaetano PESCE** (La Spezia, 1939)  
 Fauteuil *UP 5*, *Up 6*, 1969, édition B & B Italia, 1969. Dépôt du FNAC, 2009

**Gio PONTI** (Milan, 1891-1979)  
 2 chaises *Superleggera*, 1957, édition Cassina. Dépôt du FNAC, 2009

**Andrée PUTMAN** (Paris, 1925)  
 Miroir *A vous de jouer*, 2003, édition Kreo. Dépôt du FNAC, 2009

**RAVINET D'ENFERT** (Paris, 1865-1960)  
*Service à café et à thé*, 1971. Dépôt du FNAC, 1988

**Richard SAPPER** (Munich, 1932)  
 Lampe *Tizio*, 1972, édition Artemide. Don de Robert Coustet, 2001

**Afra** (1937) et **Tobia SCARPA** (Venise, 1935)  
 Lampe *Papillona*, 1975, édité par Flos  
 Carafe *Moretta*, 1990, prototype pour San Lorenzo. Don de San Lorenzo, 1998

**Borek SIPEK** (Prague, 1949)  
 Double verre *Brigitte*. Achat de la ville de Bordeaux, 1997  
 Vase *Amelia*, 1990. Don des Amis de l'Hôtel de Lalande, 1999  
 Théière *Swann*, 1989, édition DRIADE. 2002  
 Tasses *Aimé*, 1992. Dépôt du FNAC, 2001  
 Coupe *Odette*, 1989, édité par Driade Follies. Dépôt du FNAC, 2001

**Ettore SOTTASS** (Innsbruck, 1917-Milan 2007)  
 Meuble *Casablanca*, 1981, édition Memphis. Don des Amis de l'Hôtel de Lalande, 2005  
 Coupe *Murmansk*, 1982, édition Memphis. Dépôt du FNAC, 1985  
 Lampe de table *Tahiti*, 1981, éditions Memphis. Dépôt du FNAC, 2009  
 Table *City*, 1983, édition Memphis. Dépôt du FNAC, 2009  
 Vase *Nilo*, 1983, édition Memphis. Dépôt du FNAC, 2009  
 Vase *Euphrates*, 1983, édition Memphis. Dépôt du FNAC 2009

**George SOWDEN** (Leeds, 1942)  
 Vase *SW9*, 1987, édition Alessio Sarri Ceramiche. Dépôt du FNAC, 2009  
 Centre de table *SW5*, 1987, édition Alessio Sarri Ceramiche 1992. Dépôt du FNAC, 2009  
 Coupe *SW6*, 1987, édition Alessio Sarri Ceramiche 1992. Dépôt du FNAC, 2009

**Philippe STARCK** (Paris, 1949)  
 Table-Chaise *Lola mundo*, 1986, édition Driade. Dépôt du FNAC, 2002

**Martin SZEKELY** (Paris, 1956)  
 Centre de table, 1994, objet mis au point et réalisé par le CRAFT. Dépôt du FNAC, 2009  
 Coupe *Collection Reflet*, 2001, édition Christofle. Dépôt du FNAC, 2009

**Roger TALLON** (Paris, 1929)  
 Chaise pliante *TS*, 1967, édition Sentou. Dépôt du FNAC, 2009

**Jean-Paul VAN LITH** (Argenteuil, 1940)  
 Vase *Hommage à René Buthaud*, entre 1985 et 1990. Don de l'artiste, 1993  
 Vase, entre 1985 et 1990. Don de l'artiste, 1993  
 Vase, 2008. Don de l'artiste, 2008

## **RENSEIGNEMENTS PRATIQUES**

### **Musée des Arts décoratifs de Bordeaux**

39, rue Bouffard - 33000 Bordeaux  
Tel : +33(0)5 56 10 14 00  
Fax : +33(0)5 56 10 14 01  
musad@mairie-bordeaux.fr  
bordeaux.fr

### **Exposition permanente**

Ouverte tous les jours, sauf mardi et jours fériés  
de 14h à 18h  
Entrée gratuite

### **Informations service culturel**

+33(0)5 56 10 14 07 – +33(0)5 56 10 14 08

### **Partenaires du musée**

Amis de l'hôtel de Lalande  
Air France  
Chapon Fin  
Quattro Benelux  
Château de Launay  
Château Nairac

### **Informations presse**

*Contact presse/Musée des Arts décoratifs*  
Nathalie Balerdi Paternotte.  
n.balerdipaternotte@mairie-bordeaux.fr  
+33(0)5 56 10 14 03

*Contact presse/Mairie de Bordeaux*  
Direction de la communication, service presse  
+33(0)5 56 10 20 46

*Contact presse nationale et internationale*  
Claudine Colin Communication  
Julien Diers / julien@claudinecolin.com  
+33(0)1 42 72 60 01  
www.claudinecolin.com