

Communiqué de presse,
jeudi 14 mars 2019

L'année touristique 2018 marquée par un record de nuitées.

En 2018, la métropole bordelaise a enregistré un nouveau record avec plus de 6 millions de nuitées taxées (6,1 millions). Ce résultat est porté par la croissance de l'hôtellerie (+5%) et des meublés de tourisme, ainsi que par la hausse du nombre de touristes étrangers (+13% d'arrivées hôtelières internationales).

Une tendance qui se confirme en terme de trafic aérien et ferroviaire avec d'excellents résultats, ainsi qu'un tourisme d'affaires particulièrement dynamique (+40% de journées congrès).

Ces résultats sont d'autant plus remarquables compte-tenu des événements qui ont marqué l'année 2018 avec de nombreux mouvements sociaux (grèves SNCF et Air France au printemps, gilets jaunes depuis fin novembre), la tenue de la Coupe du Monde de football (mi-juin à mi-juillet), et une tendance chez les touristes français à privilégier le pourtour méditerranéen comme destination estivale en 2018.

----- La fréquentation

- Dans les musées et lieux d'exposition

Au total, **1,28 million de visiteurs se sont rendus dans les lieux culturels*** soit une légère baisse de 1%, un chiffre satisfaisant compte-tenu des fermetures de musées municipaux le samedi à partir de fin novembre et la fermeture du centre Jean Moulin depuis janvier 2018 pour travaux.

A noter le **succès des expositions à la Base sous-marine** (+142%) avec 117.000 visiteurs, qui se positionne ainsi comme 4^e site le plus fréquenté. Le **Musée National des Douanes** et le **CAPC** enregistrent également de très belles performances avec +17% et +16%.

**base sous-marine, CIAP, Cap Sciences, CAPC, Centre Jean Moulin, Serres du Jardin Botanique, La Cité du Vin, Musée d'Aquitaine, MADD, Musée du Vin et du Négoce, Musée National des Douanes, Musée et Galerie des Beaux-Arts, Muséum de Bordeaux.*

- Dans les monuments

La **fréquentation des monuments*** est similaire à 2017 avec 136 243 visiteurs (136 248 en 2017 !)

**Tour Pey Berland (premier monument visité avec 55% du total), Flèche Saint-Michel, Porte Cailhau, Cité-Frugès Le Corbusier, site archéologique de Saint-Seurin, Grosse Cloche, Palais Gallien.*

2019 :

Le Muséum de Bordeaux rouvre ses portes au public à compter du 30 mars, tandis que le FRAC Nouvelle-Aquitaine MECA sera inauguré le 29 juin. Suivra le Musée Mer Marine avec l'ouverture du parcours permanent.

- **Dans les points d'accueil de l'Office de Tourisme et des Congrès de Bordeaux Métropole :**

Avec **842 136 visiteurs**, la fréquentation dans les points d'accueil de l'office de tourisme est **en baisse de 6,6%**, tout particulièrement au deuxième semestre (-10,3% ; -3,8% au premier). A noter une baisse de -20% en décembre liée à la fermeture de l'office les samedis après-midi dans le cadre du mouvement des gilets jaunes.

Malgré cette baisse, l'OT a réussi à **maintenir son chiffre d'affaires, en légère augmentation (+2%)**, notamment grâce au succès du **CityPass**.

Le pass touristique s'est vendu à **28 000 exemplaires** (21 000 en 2017), représentant un chiffre d'affaires de près d'un million d'euros. La formule 24h représente 45% des ventes. Les acheteurs sont français à 50%. Parmi les lieux et activités les plus plébiscités avec le CityPass, on compte La Cité du Vin (90%), la visite de la ville en bus touristique (60%) et la visite de la Tour Pey Berland (22%).



- **L'écosystème digital de l'Office de Tourisme et des Congrès de Bordeaux Métropole :**

Le site www.bordeaux-tourisme.com a enregistré près de 2,3 millions de visiteurs uniques (+15%) pour un total de 9,2 millions de pages vues. 70% des consultations sont faites depuis la France. A noter : une forte hausse des consultations depuis les Etats-Unis (+34%), l'Italie (+26%), le Canada (+10%) et la Pologne avec l'ouverture de la ligne Bordeaux-Varsovie.

Depuis son lancement en novembre 2017, le webzine métropolitain www.unairdebordeaux.fr a su trouver son public. En un peu plus d'une année, les 212 articles produits par une équipe de douze rédacteurs ont été lus par plus de 220 000 visiteurs uniques. 45% du trafic arrive depuis les réseaux sociaux. Sur le podium des rubriques les plus consultées, « Ce week-end » se place en 1ère position, suivi par « Enfants » et « Nature ». Depuis février 2019, une newsletter hebdomadaire relaie le programme du week-end ainsi que les derniers articles publiés.

www.bordeauxwinetrip.fr, portail de référence qui centralise l'information oenotouristique en Bordelais, enregistre 170 000 visiteurs uniques (+ 115%), représentant un total de 690 000 pages vues (+72%).

Le site congres.bordeaux-tourisme.com dédié au tourisme d'affaires, tire lui aussi un bilan de consultation positif en 2018 avec 24 000 visiteurs uniques (+25%).

Du côté des réseaux sociaux, la page **Facebook** atteint les 117 000 Fans (+11%), **Twitter** 17 000 followers (+12%) et **Instagram** 29 000 abonnés (+48%) grâce à une stratégie d'acquisition et une fréquence de publication quotidienne.

2019 :

L'écosystème digital de l'office de tourisme sera enrichi courant avril d'un nouveau site e-commerce : visiter-bordeaux.com. Le site www.bordeaux-tourisme.com conservera un rôle de site d'inspiration, avec des contenus éditorialisés.

A noter également, la création d'une place de marché Gironde lancée en collaboration avec Gironde Tourisme, et permettant aux prestataires touristiques proposant des activités de loisirs de revendre leur(s) produit(s) via la place de marché sur les sites internet des principaux offices de tourisme de Gironde (dans un premier temps celui de l'office de tourisme de Bordeaux métropole via son nouveau site visiter-bordeaux.com et celui de Médoc Atlantique).

----- L'hébergement

- **Nuitées sur Bordeaux Métropole**

6,1 millions de nuitées (+5%) ont été comptabilisées sur Bordeaux Métropole -Airbnb et Abritel compris- dont :






- 53% réalisées par les hôtels : +1,6%
- 21% par les résidences hôtelières : +15%
- 1 million par Airbnb et Abritel (pas de mise en perspective par rapport à 2017, puisque seule la ville de Bordeaux était comptabilisée pour Airbnb en 2017. Pour Bordeaux : +1%)

58% des nuitées sont enregistrées à Bordeaux (+10,3%), 16% à Mérignac (+5%) et 4,2% à Pessac (+8,3%).

- **Origine de la clientèle hôtelière en 2018**

Depuis quelques années, les **touristes étrangers tirent la croissance vers le haut**, une tendance confirmée en 2018 avec **+13% de touristes internationaux** tandis que les **touristes français** sont en **recul de 1,8%** (source : INSEE).

TOP 5 des nationalités étrangères hôtelières :

	1. Espagnols (23%)	+ 13%
	2. Britanniques (15%)	+6%
	3. Américains (12%)	+42%
	4. Allemands (6%)	+8,6%
	5. Suisses (5%)	+23%

Les principales nationalités étrangères sont en hausse en 2018. En premier lieu les nord-Américains (+42% d'Américains, +28% de Canadiens), mais également les Espagnols, premier marché avec +13%. Seuls les Néerlandais, en 8^e position et les Belges en 7^e position, enregistrent une baisse respective de 9% et 3%.

Ainsi, **27% des arrivées hôtelières sont étrangères**, contre 23,5% en 2017.

A noter en 2018 : un **renforcement significatif** du parc hôtelier avec l'ouverture de 8 établissements dans la Métropole : Radisson Blu, Golden Tulip, Le Palais Gallien, B&B Gare Saint-Jean, Hilton Garden Inn, Moulin de Monjous (Gradignan), Gardenia (Eysines), E-Night Appart Hôtel (Gradignan) qui représentent 634 chambres supplémentaires, auxquelles vient s'ajouter les 97 lits de l'auberge de jeunesse Central Hostel.

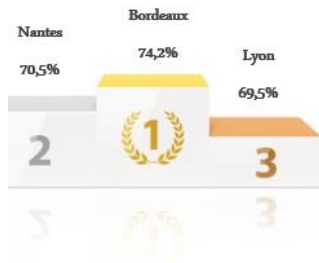
2019 :

Les ouvertures se poursuivront avec l'Hôtel la Zoologie, le Holiday Inn Express à Lormont, et l'hôtel Eklo Bordeaux rive droite.

- **Performances hôtelières de la métropole bordelaise**

Depuis 2011, la CCI Bordeaux Gironde a mis en place un Observatoire avec la collaboration du cabinet MKG pour mesurer, mois par mois, les performances de l'activité hôtelière. Selon les derniers indicateurs, la **métropole bordelaise reste ainsi très attractive avec un taux d'occupation supérieur à toutes les métropoles nationales** et ce, malgré l'impact négatif du mouvement des « Gilets jaunes » sur l'hôtellerie (jusqu'à - 6 points).

Taux d'occupation



Prix moyen



RevPAR



Source : OlaKala_destination, traitement CCI Bordeaux Gironde, mars 2019

En 2018, la clientèle de loisirs représente 47% de la clientèle totale. La clientèle individuelle, venue à Bordeaux pour les loisirs, représente 35%.

La clientèle d'affaires représente 53% de la clientèle totale.

----- Bordeaux, destination d'affaires

L'année 2018 confirme la place majeure de Bordeaux comme destination d'accueil de congrès en France et à l'international, avec des chiffres en croissance constante depuis plusieurs années. **Plus de 120 congrès** ont ainsi eu lieu dans la métropole bordelaise l'an dernier, **dont 57 internationaux**, pour un total de près de **plus de 45 000 participants représentant 290 000 journées congrès (+40%)**. On estime les retombées économiques* à **76 millions d'euros**.

Parmi les grands événements recensés en 2018, on compte notamment le **Systemic Sclerosis World Congress** (février, 1 000 personnes), les **Journées de Neurologie de Langue Française** (avril, 2 700 personnes), le **Congrès Mondial des Infirmières et Infirmiers Francophones SIDIEF** (juin, 2 000 personnes), la **Convention nationale Bridgestone** (mars, 400 personnes), le **gala de Vinci Construction Terrassement** (février, 300 personnes), ou encore le salon **Vinitech-Sifel** qui a réuni plus de 850 exposants et 45 000 professionnels au Parc des Expositions en novembre 2018.

Depuis son ouverture en 2016, **La Cité du Vin** enregistre de plus en plus de demandes pour recevoir le public affaires, et s'inscrit comme l'exemple réussi d'un équipement de loisirs qui a su anticiper cette tendance en intégrant des espaces adaptés. Le lieu a accueilli **440 évènements privés en 2018**, permettant à près de **31 000 personnes** de bénéficier d'expériences uniques comme par exemple, la privatisation du belvédère, du parcours permanent ou encore des ateliers de dégustation.

Côté **dossiers gérés par le Bordeaux Convention Bureau**, on enregistre plus de **220 projets d'événements professionnels** qui représentent un potentiel de **407 000 journées congrès** et des **retombées économiques potentielles estimées à 118 millions d'euros**.

Le BCB gère actuellement **105 dossiers en candidature** (jusqu'en 2027), avec par exemple le **Congrès OHBM** (Organization for Human Brain Mapping Annual Meeting, 3 500 participants en mai 2022). Ces dossiers représentent en tout 357 000 journées congrès et plus de 103,5 millions d'euros de retombées économiques potentielles.

En 2018, 86 événements professionnels accompagnés par le BCB se dérouleront à Bordeaux dans les 5 prochaines années, soit 120 000 journées congrès et 35 millions d'euros de retombées économiques estimées. **Bigmat** organise ainsi son colloque en novembre 2019 avec 350 participants venus de toute l'Europe. Le **Nouveau Hall d'Exposition et de Congrès**, le Palais de l'Atlantique accueillera une majeure partie de ces événements et va accroître la capacité d'accueil de Bordeaux Métropole à 6 000 personnes assises. Le salon **VINEXPO** inaugurera les lieux en mai avec 2 300 exposants et 45 000 professionnels. De grands congrès s'y succéderont avec notamment **SAE Aerotech** (1 800 personnes en septembre 2019), le **Congrès national de l'Ordre des Experts Comptables** (4 000 personnes en octobre 2020), la **ROBOCUP**, championnat mondial de robotique (4 000 participants en juin 2020) et **ICIP** (optique & laser, 1 700 participants en septembre 2022).

** Les retombées économiques ont été calculées sur la base de l'étude de la Chambre de Commerce et d'Industrie de Paris publiée en décembre 2012 « Étude sur les retombées économiques de l'activité des congrès en France et en Île-de-France » et réalisée en association avec les principaux acteurs du secteur. L'étude détermine les dépenses moyennes par congressiste et les frais d'organisation liés sur la base de 18 enquêtes approfondies et représentatives du secteur et l'interview de 3 200 congressistes.*

Perspectives 2019 et plus :

Un nouvel outil :

L'Office de tourisme et des Congrès de Bordeaux Métropole lancera à mi-année **un observatoire** dédié au tourisme d'affaires. Il permettra d'obtenir une évolution de l'attractivité de Bordeaux Métropole sur le segment des événements professionnels, de répertorier les événements organisés par des entreprises (corporate), à ce jour non quantifiés en comparaison des congrès pour lesquels nous avons une bonne visibilité. Cet état des lieux donnera la possibilité d'**anticiper des variations d'activité** pour adapter les actions à l'échelle de la métropole.

Cet outil statistique fiable, gratuit et confidentiel sera à disposition de tous les participants pour évaluer leur activité MICE (Meetings, Incentives, Conferencing, Exhibitions). Il permettra également de comparer l'activité bordelaise à celle des autres destinations.

Près de 40 acteurs majeurs du tourisme d'affaires dans la Métropole sont concernés : les centres de congrès, les hébergements et lieux événementiels de grande capacité, les agences organisatrices de congrès (PCO), le CHU, le CNRS, l'Université de Bordeaux, Darwin, le Stade Matmut Atlantique.

L'Observatoire répertoriera les événements professionnels selon les **critères suivants** :

Audience : nationale/internationale

Secteur : corporate/non-corporate → Si le commanditaire est une entreprise, le secteur est corporate ; s'il s'agit d'une association, d'une fédération, d'un syndicat etc., le secteur est non-corporate ou congrès

Nombre de journées congrès → nombre de participants multiplié par le nombre de jours de l'événement.

De nouveaux lieux réceptifs

Certains établissements de la métropole s'équipent pour pouvoir accueillir des événements professionnels : salon d'exception privatisable au Museum de Bordeaux, organisation de visites d'expositions et activités participatives à la MECA et espaces privatisables au Musée Mer Marine.

La destination se dote de nouvelles infrastructures dédiées au tourisme d'affaires comme le **nouveau Hall d'Exposition et de Congrès**, le Palais de l'Atlantique, inauguré en 2019, qui permettra d'accroître la capacité d'accueil de Bordeaux Métropole à 6 000 personnes assises en congrès. En 2021, le quartier de l'Armagnac (Euratlantique) accueillera le **nouveau Centre de Congrès**, d'une capacité de 3 000 personnes.

----- L'aéroport

L'aéroport de Bordeaux-Mérignac continue sa progression avec **6,8 millions de passagers** comptabilisés soit une hausse de **+9,3%**. La croissance est portée par le trafic international (+20%), tandis que le trafic national est en léger repli (-2,25%, lié à la première année complète d'exploitation par la LGV).

Les nombreuses **ouvertures de lignes aériennes** ont encouragé ces performances : Tel Aviv, Manchester, Luxembourg, Riga, Varsovie, Zurich, à l'instar du renforcement des lignes existantes notamment Lufthansa.

2019 :

De nouvelles dessertes sont proposées cette année : Helsinki (Finnair), Moscou (Ural Airlines), Montréal (Air Canada), Copenhague et Cracovie (Ryanair)...

----- Le tourisme fluvial et maritime

- **Escales maritimes**

44 escales maritimes (dont 31 à Bordeaux centre) ont été comptabilisées en 2018 dans le Grand Port Maritime de Bordeaux, soit 5 de moins qu'en 2017.

Le nombre total de passagers est cependant en augmentation avec **33 300 personnes (+20%)**, dont 16 000 à Bordeaux centre (-25%). Ce chiffre s'explique par la présence de plus gros porteurs et par un meilleur taux de remplissage.

2019 :

Un record est en vue pour cette année avec **57 escales programmées** dont 48 à Bordeaux centre, ce qui représente 44 000 passagers estimés. La saison sera lancée le 1^{er} avril avec l'arrivée du Braemar.

- **Croisières fluviales**

Le nombre de croisiéristes fluviaux **évolue de +5,4%, avec 26 240 passagers** soit 206 départs de Bordeaux.

2019 :

CroisiEurope n'exploitera plus qu'un bateau dans le bassin de navigation bordelais, mais un 2^e sera de retour en 2020. A l'inverse en 2019, Grand Circle revient avec le bateau River Chanson.

A noter également que le ministère des transports a donné l'autorisation aux croisières fluviales de faire escale à Royan. CroisiEurope a ainsi programmé la station balnéaire dès 2020.

- **Day-cruises/balades fluviales**

Les balades sur la Garonne ont embarqué **106 170 personnes en 2018 soit +6%** avec notamment l'arrivée en juillet d'une nouvelle compagnie (Yacht de Bordeaux). Sont comptabilisés ici : Bordeaux River Cruise, Burdigala, Marco Polo et Yacht de Bordeaux.

----- Les actions de la CCIBG en faveur du tourisme

Avec plus de **3 734 établissements** (8,1% des établissements) et plus de 16 500 salariés (5,5% des emplois), la filière touristique métropolitaine tient une place importante dans le tissu économique métropolitain. On peut même dire qu'elle est extrêmement dynamique avec **une hausse de 35% d'établissements et de salariés depuis 2010**. Le secteur de la restauration représente à lui seul 75% des établissements.

- **Une filière d'exception**

Acteur majeur, la CCI Bordeaux Gironde reste ainsi très active pour faire de cette filière, une filière d'excellence. Pour preuve, le **Centre de Formation du Lac accueille chaque année 1300 jeunes en alternance, 400 étudiants et plus de 1700 salariés** dans les domaines de la cuisine, du service en salle, de l'accueil (en français et en langues étrangères), de la sommellerie... Et ses étudiants participent régulièrement aux manifestations et événements touristiques comme Bordeaux Fête Le Vin, Bordeaux Fête le Fleuve, Epicuriales, Exphôtel ou encore Vinexpo et Bordeaux So Good, deux événements pilotés par la CCI Bordeaux Gironde.

- **Des actions au service d'une filière**

En 2014, la CCI Bordeaux Gironde a créé **Bordeaux S.O Good**, le festival de la gastronomie et de l'art de vivre pour développer l'attractivité de la métropole et accompagner les professionnels des filières touristiques et alimentaires. Pari gagnant avec 60 000 festivaliers en 2018 et 125 chefs impliqués bénévolement et 140 producteurs et maisons de qualités présents sur le marché d'excellence.

Autre rendez-vous incontournable, **Vinexpo Bordeaux** qui accueille tous les 2 ans pas moins de 40 000 visiteurs de 150 pays. La prochaine édition est prévue du 13 au 16 mai prochains.

- **Valoriser l'accueil**

L'accompagnement des propriétés viticoles dans le développement de leurs services touristiques est aussi une vraie priorité pour la CCI Bordeaux Gironde qui, au travers **du Great Wine Capitals et du Concours Best Of** a encouragé l'œnotourisme. D'ailleurs, ce réseau d'exception va fêter cette année ses 20 ans.

Enfin, pas de développement du tourisme sans un bon accueil. C'est avec cette ambition que la CCI Bordeaux Gironde a déployé « **Thank You For Coming** » (un programme adapté de formation et d'accompagnement de 800 entreprises) et édité le guide « Bordeaux Shopping » pour valoriser l'offre shopping de Bordeaux auprès des clientèles touristiques.

Contact presse Office de Tourisme et des Congrès de Bordeaux Métropole :

Alaïs Perret – a.perret@bordeaux-tourisme.com / 05 56 00 66 15

BORDEAUX MÉTROPOLE BAROMÈTRE TOURISTIQUE

ANNÉE 2018

MUSÉES & MONUMENTS

1,28 MILLION DE VISITEURS*
DANS LES PRINCIPAUX MUSÉES
ET LIEUX D'EXPOSITION* -1,1%



TOP
CROISSANCES 2018

- +143% BASE SOUS-MARINE
- +17% MUSÉE NATIONAL DES DOUANES
- +16% CAPC

136 243 VISITEURS
ACCUEILLIS DANS LES MONUMENTS** 0%

*Etat du Vin, Musée d'Égyptologie, CIPIC, MUSEE de l'Entreprise de Bordeaux, Musée National des Douanes, Centre Jean Moulin, Musée du Vin et du Cognac, CAP Sciences, Serres du Jardin Botanique, Muséum d'histoire Naturelle, Bois aux Moines
**Père Cailhau, Tour Pey-Berland, Cité Fugère-Le Carbonnier, Flèche Saint-Michel, Site de St-Seurin, Grosse Cloche

HÉBERGEMENTS

6,1 MILLIONS DE NUITÉES*



25% D'ÉTRANGERS
DANS LES HOTELS**

- 12% AMÉRICAINS
- 13% BRITANNIQUES
- 6,9% ALLEMANDS
- 23% ESPAGNOLS
- 15% BRITANNIQUES
- 5,4% SUISSES

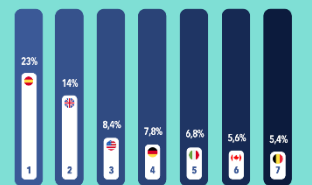
*Total hébergements marchands dont meublés. Source service bure de séjour
**Sources Interavia, source INSEE

OFFICE DE TOURISME

BUREAUX D'ACCUEIL*

842 136
VISITEURS -6,6%

63%
DE FRANÇAIS

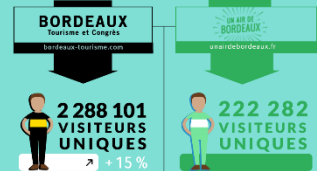


37% D'ÉTRANGERS

- 1-ESPAGNOLS
- 2-BRITANNIQUES
- 3-AMÉRICAINS
- 4-ALLEMANDS
- 5-ITALIENS
- 6-CANADIENS
- 7-BELGES

*Bordeaux Patrimoine Mondial place de la Bourne, gare Saint-Jean, comptoir Cité du Vin, bureau de l'entre-ville

SITES WEB



*Bordeaux Patrimoine Mondial place de la Bourne, gare Saint-Jean, comptoir Cité du Vin, bureau de l'entre-ville

ŒNOTOURISME

+10,8%
FRÉQUENTATION
DANS LES CHÂTEAUX*

-5,5%
VISITEURS ACCUEILLIS
DANS LES MAISONS DU VIN**

*entier payement enregistré par 34 châteaux
**Fréquentation de 12 maisons du vin
Lisite consultable sur bordeaux.tourismetcongres.com

AÉROPORT DE BORDEAUX-MÉRIGNAC

6,78 MILLIONS DE PASSAGERS

56,4%
DE TRAFIC INTERNATIONAL

46,3%
DE TRAFIC NATIONAL

CROISIÈRES

BALADES FLUVIALES*

106 179
PASSAGERS +6%

CROISIÈRES FLUVIALES**

26 242 PASSAGERS +5,4%
200 DÉPARTS

CROISIÈRES MARITIMES***

33 303 PASSAGERS +21%
44 ESCALES
DONT 31 À BORDEAUX CENTRE

*Bordeaux River Cruise, Rondigras, Miroir Fluvial, Yacht de Bordeaux ; **MuscilWaterways, CanalEurope, Sonec, Viking LineWorld ; ***escalles à Bordeaux, Segons, Poullet, Le Ventin sur Mer

BORDEAUX MÉTROPOLE BUSINESS TOURISM

290,000*
CONGRESS DAYS RECORDED
IN THE METROPOLIS IN 2018



THE NAME OF
"BORDEAUX"
HAS BEEN SHOWN TO INCREASE
THE PARTICIPANTS NUMBER OF
A PROFESSIONAL EVENT **BY 5 TO 15%**



105

ONGOING CONGRESS APPLICATIONS
REPRESENTING 357,000 CONGRESS DAYS
AND 103,5 MILLION EUROS IN ESTIMATED
ECONOMIC BENEFITS TO THE CITY

7

CONVENTION AND EXHIBITION CENTRES,
UP TO 6,000 PARTICIPANTS AND 150,000 SQM
OF EXHIBITION SPACE



16,600 ROOMS
(ANOTHER 750 ON THE HORIZON FOR 2020)
220 HOTELS

7,000
VENUES AND WINE
PROPERTIES

109

DESTINATIONS SERVED
BY DIRECT FLIGHT

BY **33** AIRLINES



NEW TRAM LINE

AIRPORT ↔ CITY CENTER IN 2021
COMPLETES THE NETWORK OF 3 LINES SERVING CONGRESS CENTERS,
ACCOMMODATION AND EVENT VENUES

33/DAY PARIS CENTER BORDEAUX

4 IN JUNE 2019 BORDEAUX BRUSSELS

STUDY FOR 2022 BORDEAUX LONDON

11,000
JOBS CREATED IN 2017
IN THE METROPOLIS

1ST METROPOLIS
IN BUSINESS GROWTH RATE
+18.7%

1ST CITY
FOR JOB CREATION
IN THE DIGITAL SECTOR

13 INTERNATIONAL
HUBS

BARCELONA, FRANKFURT, PARIS, ISTANBUL, LONDON,
ROME, AMSTERDAM, BRUSSELS, MOSCOW, ETC.

175,000
STUDENTS

10,700
RESEARCHERS



11

INTERNATIONAL CLUSTERS & MORE THAN 60 SECTORS
OF EXCELLENCE IN THE NOUVELLE AQUITAINE REGION
AMONG WHICH: AERONAUTICS, OPTICAL & LASER, GEOSCIENCES, ROBOTICS, ECO-HOUSING,
DIGITAL ECONOMY, ICT HEALTH AND NEUROSCIENCE, ONCOLOGY



LARGEST URBAN AREA
CLASSIFIED BY UNESCO
WITH 347 MONUMENTS

106 METERS FOR THE PYLA DUNE,
HIGHEST WIND-MADE SAND DUNE OF EUROPE
BORDEAUX IS AT CLOSE DISTANCE FROM THE BAY OF ARCACHON,
THE ATLANTIC OCEAN AND THE GIRONDE ESTUARY

106

65
WINES WITH A PROTECTED
DESIGNATED ORIGIN,
PRODUCED ON 112,000 HA:
LARGEST AOC VINEYARD IN FRANCE

60% OF BORDEAUX VINEYARDS CERTIFIED
IN AN ENVIRONMENTAL APPROACH

* Number of participants to an event per the number of days of the event